

E-post till föreningen: [info@bagaregarden.org](mailto:info@bagaregarden.org) Hemsidan: [www.bagaregarden.org](http://www.bagaregarden.org) Förvaltning e-post: [info@battrebrf.se](mailto:info@battrebrf.se)

## Behandling golv ALLA trapphus!

Torsdagen den 7:e oktober kommer samtliga trapphus att få en behandling av golv- och steg ytor för att fräscha upp och möjliggöra fortsatt hög nivå på kommande trapphusstädningar.

Behandlingen görs i flera lager med ca 45 minuters torktid däremellan. Under torktid är det viktigt att vi inte går i trapphusen - missar vi detta behöver behandlingen göras om!

Det går inte på förhand att ge exakta tider för respektive trapphus men arbetena startar kl. 08.00 på morgonen och börjar i uppgång 1 A och avslutas ca 16.00 i 5 D. Flera trapphus kommer att göras parallellt under dagen.

Den 7:e oktober gäller följande samtliga boende och besökare:

- 1) Tillsä att du inte går på ny behandlat golv!
- 2) Är du osäker – ring utförande entreprenör på telefonnummer: 0707-98 33 36 och fråga om det är ok att beträda trapphuset.

Arbetena utförs av Gothia specialservice AB och vår entreprenör heter Vok.

## Sveriges miljömål

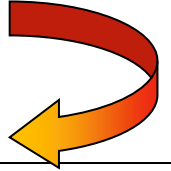
Naturvårdsverket har en informationssida på nätet som heter "Sveriges miljömål". Här informeras om aktuella politiska beslut om vilka målsättningar Sverige har rörande lösningar för att bromsa den pågående klimatkrisen samt goda exempel på vad som redan gjorts.

Och här finns Brf Bagaregården med då vi var tidiga med installation av laddstolpar för elbil! Det finns en fin film om projektet och vår förening samt kontaktuppgifter till oss vilket medfört att vi fortsatt återkommande blir kontaktade av andra föreningar som står i begrepp att installera laddstolpar.

Missat filmen? Gå in på [www.sverigemiljomal.se](http://www.sverigemiljomal.se) och "lärande exempel" eller sök direkt på "Bagaregården".

## Aktuell info om fiber

Läs den senaste infon från styrelsen på BaksidanBladet!



## Spolning avlopp

Upphandlingen av kommande avloppsspolning är klar och vi har avtalat med ISAB Rörinfodring för detta. Arbetet kommer att utföras under ca en vecka i höst men exakt tid är ännu inte fastställd utan meddelas senare.

Samtliga lägenheter berörs förstås men även många källarförråd där stammar med rensluckor passerar. Det är innehavarna själva till respektive förråd som ansvarar för att rensluckan är åtkomlig samt att bereda plats fram till stam i förrådet.

Skulle vår entreprenör inte komma in eller fram kommer ev. återbesök att debiteras respektive boende. Detta gäller både lägenhet och berört förråd.

Här finns stam med renslucka:

Köksstam: Förråd nr 3, 14, 26, 30, 42, 46 och 48

Badrumsstam: Förråd nr 1, 2, 5, 6, 7, 8, 17, 18, 19, 20, 21, 22, 23, 24, 34, 35, 36, 37, 38 och 39.

Vänligen förbered åtkomst till stam i god tid! Vid frågor vänd er till förtroendeman Niclas.

## Ny medlem

Vi säger hej till Tianhao Qi ny medlem i lgh 31 från den 30 september – välkommen till Brf Bagaregården!

## Bagaregårdshjältar

Ett fång rosor till Kenneth och Ann-Britt lgh 40 som under flera dagar kämpat med att göra fint i rabatten framför hus 5! Tusen tack och en inspiration för oss alla!

## Städdag 9 oktober

Påminnelse om städdagen lördagen den 9 oktober kl. 10.00 till 12.00 – lapp i ditt trapphus inom kort!

# BaksidanBladet

## Aktuell information om kommande fiberinstallation

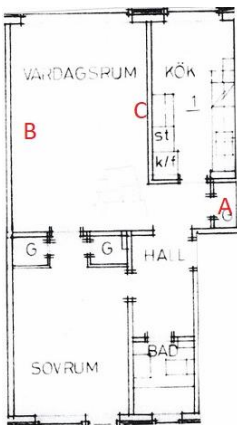
Installationen är nu klar fram till Kabel-TV rummet i mitten av hus 3. Den är även testad och vi har full signal in. Nästa steg är att nätet skall läggas ut i källargångarna fram till respektive trapphus, därefter skall 1 st. fiber dras vidare upp till varje lägenhet. Detta arbete är beräknat att starta i mitten av oktober och bör totalt ta ca två veckor. Mera information kommer att delges så snart vi har en tidplan för respektive trapphus. Helt färdig installation och driftsättning förväntas till månadskiftet oktober/november.

Den nya bredbands och tv lösningen ersätter befintlig TV från Tele2/Comhem samt ger ett kraftfullt bredband till varje lägenhet från det nya uttaget inklusive abonnemang. Det kommer alltså inte längre vara nödvändigt att teckna egna abonnemang för innehavarna. Kostnaden fördelas på varje lägenhet i enlighet med årsstämans beslut, d v s med 120 kr/månad fr. o. m. avin för januari 2022. Att debiteringen kommer senare än driftsättningen ger en liten kompensation till er som ev. får dubbla abonnemangskostnader en tid på grund av olika uppsägningstider för era privata avtal, samt tar höjd för ev. förseningar eller driftstörningar i början.

Om du har ett abonnemang hos Tele2/Comhem så rekommenderar vi er att säga upp det senast till årsskiftet 2021/2022. Föreningen tar inget ansvar för om Tele2/Comhem väljer att stänga av sin signal till oss efter årsskiftet, men föreningen planerar alltså för att hålla Tele2/Comhem nätet i drift året ut = dubbla system som en säkerhet.

## Placering av uttag inom respektive lägenhet

För två rums lägenheterna med garderob i hallen har föreningen tillsammans med installatören tagit fram tre olika alternativ (A, B och C) vilka samtliga kommer att ingå kostnadsfritt oberoende vilket var och en väljer. För övriga lägenheter kommer individuella anpassningar att göras vid installationstillfället, men vi uppmanar alla att fundera kring lämplig placering redan nu. För B och C alternativet gäller att kabel kommer att dras utanpåliggande i plastkanal vilket är en diskret men ändå synlig installation längs med golvsöcklar mm. Principskiss:



A: Fiberuttag med converter placeras i garderoben i hallen. Bredvid monteras ett nytt dubbelt eluttag för att kunna försörja converter (själva uttaget som omvandlar fiberns ljussignal till datasignal) samt routern ifall man även vill ha den placerad här. Ger trådlöst bredband i lägenheten, för TV får innehavaren själv montera datakabel till önskad plats i lägenheten alternativt själv köpa en trådlös lösning.

B: Fiberuttag med converter placeras på bortsida vägg i vardagsrum, i anslutning till befintligt el uttag.

C: Fiberuttag med converter placeras på vägg mot kök i vardagsrum i anslutning till ett befintligt el uttag.

Saknas lämpligt el uttag vid val av alternativ B och C får du själv stå för kostnaden att installera ett sådant.

Ovanstående ger att alternativ A blir installationen med minst ingrepp och påverkan i er lägenhet, men medför för den som vill se på TV att en kompletterande lösning krävs för trådlös signal fram till TV-boxen, alternativt egen kabeldragning. Alternativ B och C innebär att du kan placera uttaget där du har TV: n idag.

**Inför installationen kommer lappar att delas ut där ni anger ert val. För de som inte aktivt väljer ett av alternativen kommer alternativ A att monteras.**

Mera information kommer senare, har du frågor tveka inte att kontakta föreningen!